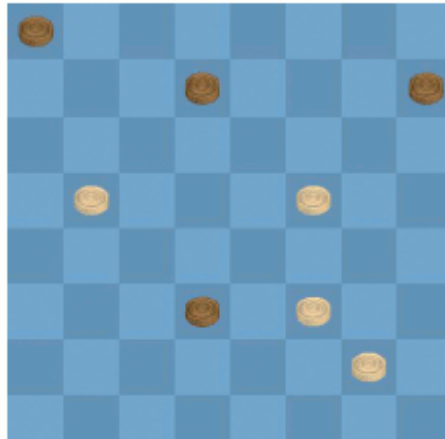


Aumentano i pezzi sulla damiera e aumenta il livello di difficoltà...

277



BIANCO MUOVE, NERO PAREGGIA

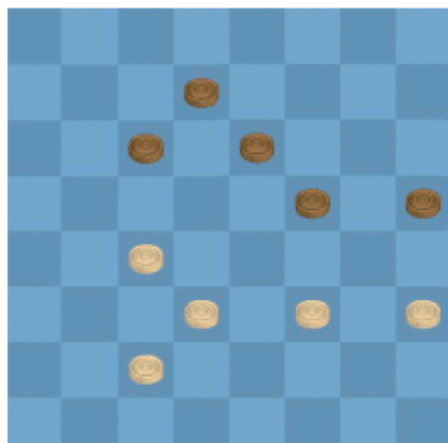
Analizzando la posizione diagrammata, sembra scontata la perdita del pezzo nero (*in casella 6*) e della partita col tiro apparentemente inevitabile 28-24 22-27; 23-20 27-30; 15-12 bianco vince.

Eppure le cose non stanno proprio in questo modo...

Quindi, ripartendo dal diagramma 277:

- se 28-24 1-5!!; 13-9 (per impedire la 5-9) e adesso lasciamo mangiare il nostro avversario con: 22-27; 9x2 8-12!; 2x11 12x28 pari;  
- se 23-20 8-12!! (*mossa apparentemente illogica*) 15x8 1-5!! Ora è pari sia che il bianco attacchi 13-9 per via di 22-27; 9x2 27-31; 2x11 31x6; sia che il bianco arrivi a dama, riprendendo il pezzo semplicemente con 5-9.

278



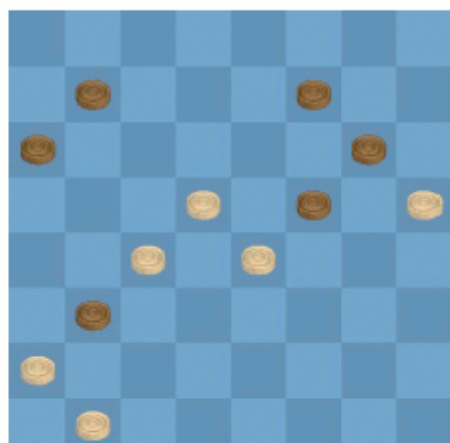
BIANCO MUOVE E PAREGGIA

Escludendo la 26-21, che perderebbe subito con il tiro a due, l'unica per pareggiare sembra 23-19... ma è perdente anche questa mossa tramite il tatticismo 16-20! 19x12 10-14; 24x15 14x30 e il nero guadagna un pezzo. Allora come si ottiene un pareggio? .... Sacrificio 24-20! 15x24; 22-19! 24-28; 19-14 10x19; 23x7 e recupero del pezzo: pari.



Continuando con gli esempi troviamo questa posizione che si è verificata svariate volte nei Campionati Italiani Assoluti.

279



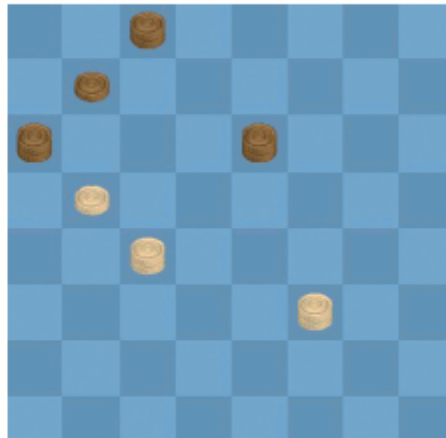
BIANCO MUOVE E PAREGGIA

Il bianco è costretto a sacrificare per salvare la partita e l'unico modo è: 29-26! 15x29; 14-10 5x14; 18x4 e rimangono in presa due pedine del nero: pari.



Finiamo questa carrellata, dove il sacrificio la fa da padrone con quest'ultimo esempio tanto esemplificativo quanto geniale:

280



BIANCO MUOVE E PAREGGIA

1. 13-10! 5x14 2. 23-19

e il nero è costretto a cedere due pezzi qualsiasi dama muova.



Di seguito una serie di partite giocate nei Campionati Assoluti o in tornei classici dove Maestri e Grandi Maestri si sono esibiti in questa tecnica sfoggiando tutto il loro talento.